

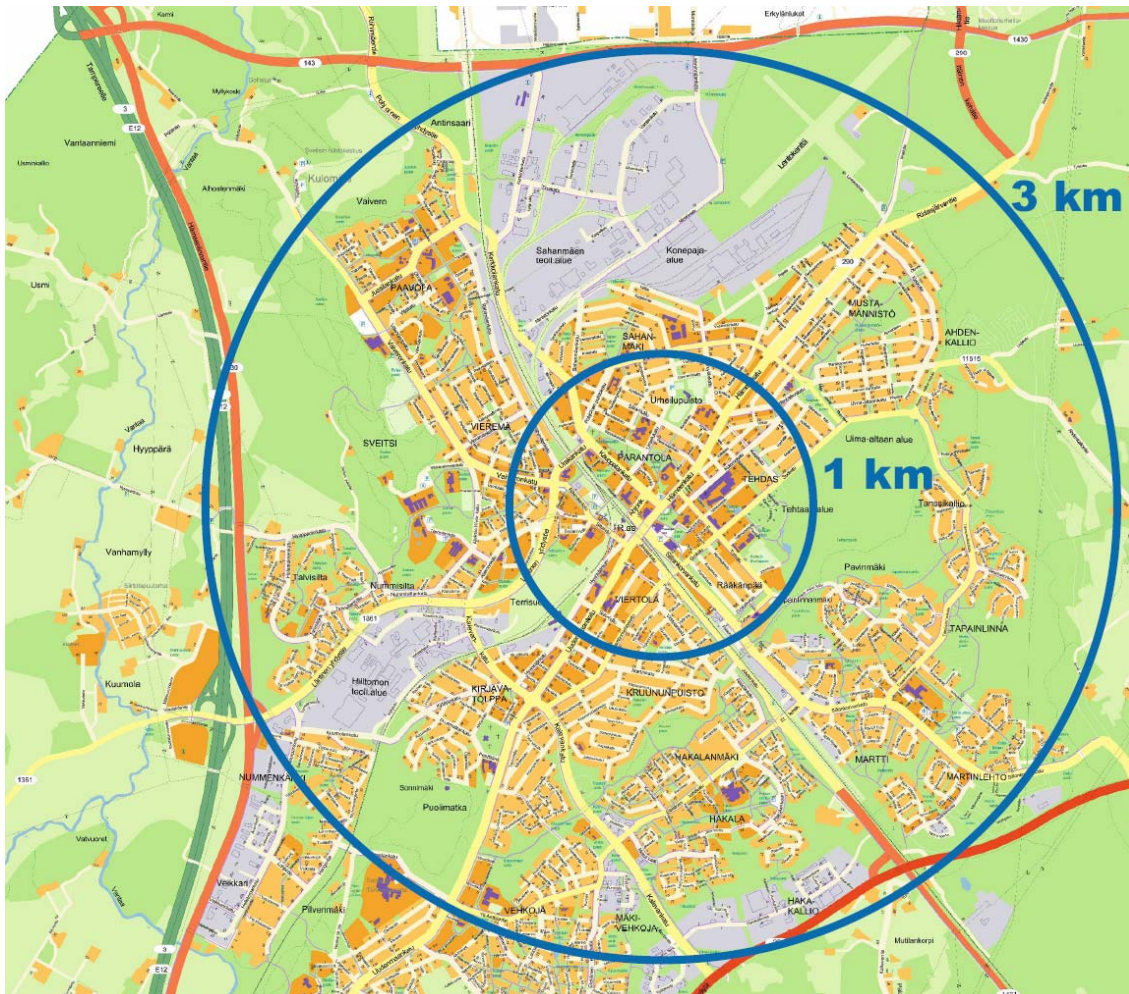
ASKEL hyvään liikkumiseen - liikkumisen ohjauksen kehittäminen Hyvinkäällä

Nykytila Hyvinkäällä: Liikkuminen ja liikkumisen ohjauksen toimenpiteet

1. Liikenneverkko, maankäyttö ja joukkoliikenne

Maankäyttö

Hyvinkään tiivis kaupunkirakenne ja suhteellisen tasainen maasto luovat hyvät edellytykset pyöräilylle ja kävelyille. Hyvinkään koko keskustaajama Hyvinkäänkylää lukuun ottamatta on alle kolmen kilometrin etäisyydellä keskustasta ja väestöstä tällä alueella asuu 80 %. Myös kävelyn edellytykset Hyvinkään keskustassa ovat hyvät, sillä kaikki tärkeimmät toiminnot sijaitsevat kävelyetäisyyden päässä toisistaan ja niihin on sujuvat kävely-yhteydet. Yhden kilometrin etäisyydellä keskustasta asuu noin 20 % Hyvinkään väestöstä.



Kuva 1. Etäisyyksiä Hyvinkään keskustaajamassa.

Kevyen liikenteen väylät

Kevyen liikenteen verkko kattaa koko kaupungin, joten pyörällä pääsee helposti paikasta toiseen. Puutteita on aivan keskustassa. Lisäksi joiltakin asuinalueilta osa yhteydestä keskustaan ja kouluille puuttuu.

Pääosa Hyvinkään pyöräteistä on 2,5-3,5 metriä leveitä yhdistettyjä jalankulku- ja pyöräteitä. Keskustaa lähestyttäessä väylät ovat paikoin leveämpiä ja pyöräily ja jalankulku on eroteltu toisistaan pinnoitteilla. Pääreittien tärkeimmät ajoratojen ylityskohdat on toteutettu korotettuina suojateinä.

Useimmilla asuinalueiden kokoojakaduilla on jalkakäytävät tai pyörätiet. Kokoojakatujen poikkileikkaukset ovat pääosin hyvin leveitä, mutta jalkakäytävän osuus kadusta on kapea. Vaikka alle 12-vuotiaat lapset saavat ajaa pyörällä jalkakäytävällä, eivät useimmat kokoojakatujen jalkakäytävät sovellu siihen kapeutensa takia. Myös lastenvaunujen ja kävelijän kohtaaminen tuottaa vaikeuksia. Tämän takia on tärkeää, että kaikilta asuinalueilta on jalankulku- ja pyörätieyhteys keskustaan ja lähipalveluihin.

Tonttikaduilla ei useimmiten ole jalkakäytäviä. Tonttikaduilla liikkuminen on kuitenkin suhteellisen helppoa ja turvallista, sillä liikennemäärät ovat pienet ja nopeudet alaiset.



Kuva 2. Hyvinkäänkadun kevyen liikenteen väylä

Joukkoliikenne

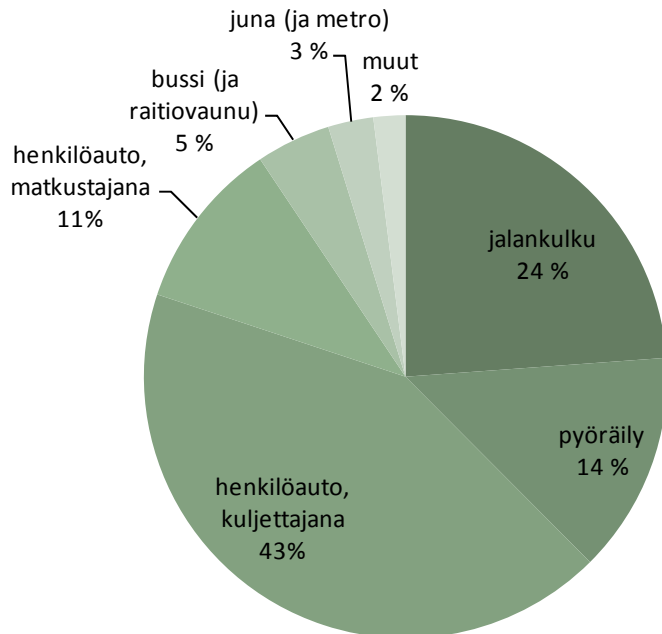
Hyvinkään joukkoliikennejärjestelmän linjasto koostuu busseilla ajettavasta paikallisliikenteestä, palvelulinjaliikenteestä, lähijunaliikenteestä sekä bussien vakiovuoro- ja pikavuoroliikenteestä. Hyvinkään paikallisliikenteen linjat ovat kaikki säteittäisiä linjoja, joilla toinen päätepysäkeistä on rautatieasemalla. Linjat ajetaan kuitenkin pääsääntöisesti heilurilinjoina. Linjat lähtevät päätepysäkillään sillä linjatunnuksella, jonne ne jatkavat rautatieaseman jälkeen. Tavoitteena on, että kaikista suunnista on suora yhteys keskustaan Hämeenkadulle.

Linjoja liikennöidään arkisin noin klo 6-22. Laajin liikennöintiäika on linjoilla 1 Hyvinkäänkylään ja 6 Paavolaan. Muita linjoja liikennöidään jonkin verran lyhyemmällä liikennöintiäajalla. Hiljaisempina aikoina linjat 4 ja 5 ajetaan yhdistettyinä ja lisäksi osaa linjoista ajetaan kahden tunnin välein. Reittipoikkeamien määrä on melko suuri, mikä heikentää järjestelmän selkeyttä. Reittipoikkeamat liittyvät koulu yhteyksiin, hiljaisen ajan suppeampaan tarjontaan ja junaliikenteen vaihtoyhteyksien parantamiseen. Lähdöt ovat pääsääntöisesti 15 ja 45 yli tasatunnein, mutta junayhteyksien parantamiseksi selkeästi lähtöaikarakenne on osin poikettu ja lisäksi on ollut välttämätöntä muodostaa nopeampia kierrosaikoja reittipoikkeamilla.

2. Liikkuminen

Kulkumuotojakauma

Vuonna 2009 tehdyn Helsingin työssäkäyntialueen laajan liikennetutkimuksen mukaan hyvinkääläisten matkoista noin 54 % tehdään henkilöautolla, 8 % joukkoliikenteellä, 14 % pyörällä ja 24 % kävellen (kuva 3).



Lähde: WSP Finland Oy, Helsingin seudun laaja liikennetutkimus, matkapäiväkirjatutkimus 2007-2008 /Pastinen 10.11.2010

Kuva 3. Hyvinkään kulkumuotojakauma.

Vastaavat luvut pääkaupunkiseudun kehyskunnista ja koko maasta on esitetty alla olevassa taulukossa.

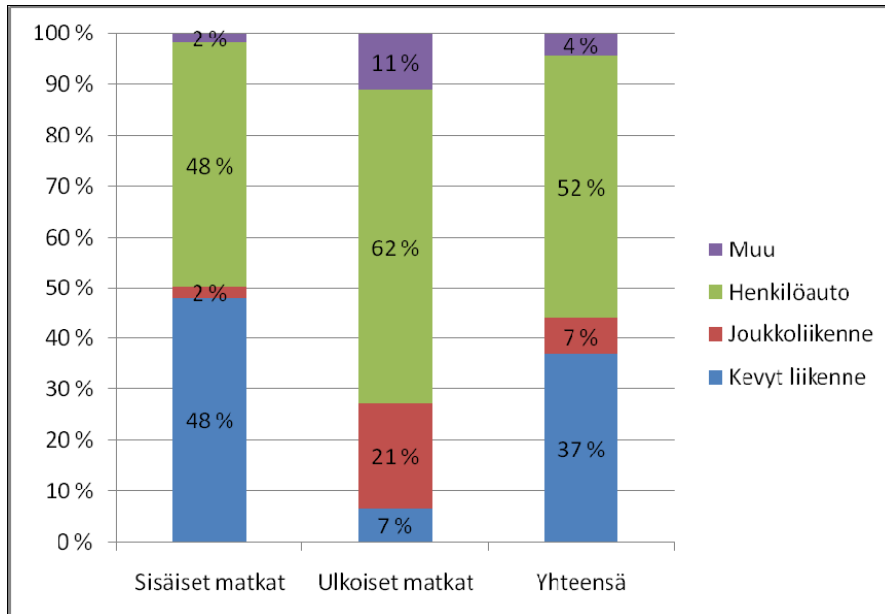
Taulukko 1. Kulkumuotojakauma Hyvinkäällä, Helsingin kehyskunnissa ja koko maassa.

	Hyvinkää ¹	Pääkaupunkiseudun kehyskunnat ¹	Koko maa ²
Jalankulku	24 %	20 %	22 %
Pyöräily	14 %	10 %	9 %
Henkilöauto	54 %	58 %	58 %
Joukkoliikenne	8 %	9 %	8 %
Muu	2 %	4 %	3 %

1. Pääkaupunkiseudun työssäkäyntialueen liikennetutkimus 2008

2. Henkilöliikennetutkimus 2004-2005

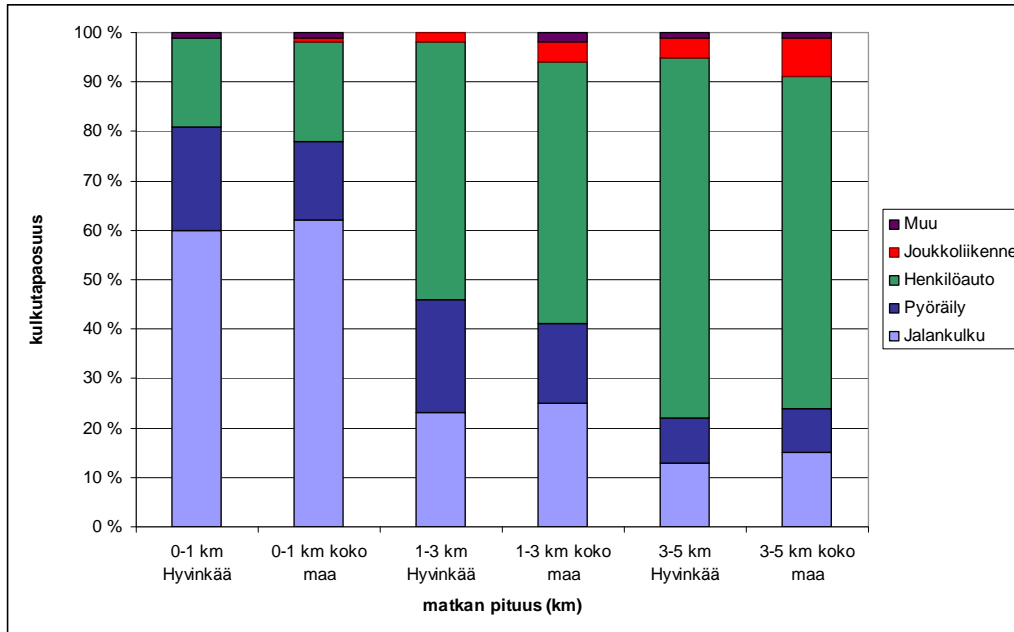
Eri kulkutapojen työnjako on hyvin erilainen Hyvinkään sisäisillä matkoilla ja Hyvinkäältä muihin kuntiin suuntautuvilla matkoilla (kuva 4). Hyvinkään sisäisistä matkoista 48 % tehdään kevyellä liikenteellä. Osuus on yhtä suuri kuin henkilöautolla tehtyjen matkojen. Joukkoliikenteen osuus on sitä vastoin hyvin pieni. Hyvinkään ulkopuolelle suuntautuvilla matkoilla henkilöauton kulkutapaosuus on 62 % ja joukkoliikenteen 21 %. Kulkutapaosuudet on laskettu matkan pääasiallisen kulkutavan mukaan, joten esim. kevyen liikenteen liityntämatkat rautatieasemalle eivät näy erikseen Hyvinkään sisäisinä kevyen liikenteen matkoina vaan osana ulkoista joukkoliikennematkaa.



Kuva 4. Hyvinkääläisten tekemien matkojen kulkutapaosuudet

Matkojen pituudet

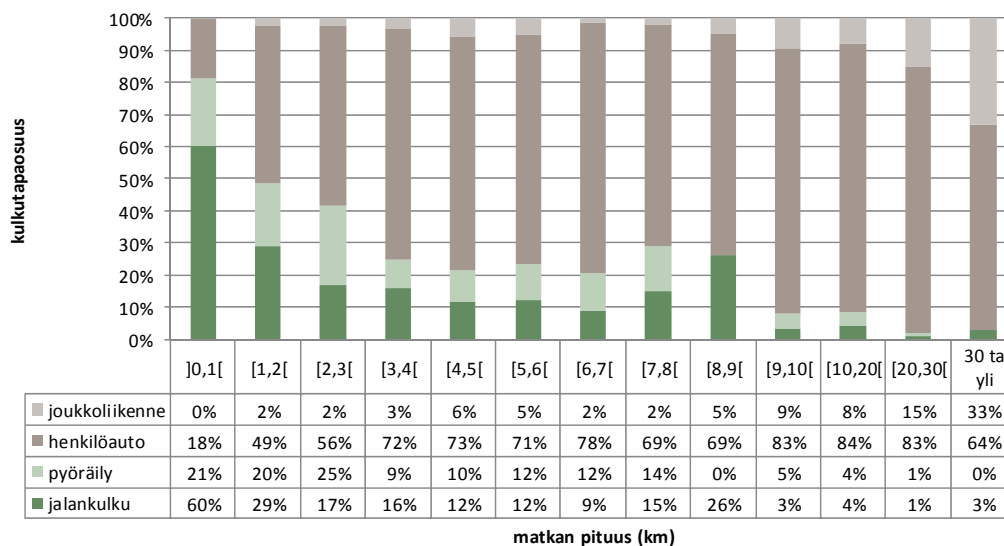
Hyvinkäällä tehtävät matkat ovat keskimäärin lyhyempiä kuin koko maassa (kuva 5). Hyvinkäällä alle 3 km:n matkoja on kaikista matkoista 52 % kun koko maassa niitä on 44 %. Vastaava luku on pääkaupunkiseudun kehyskunnissa keskimäärin 43 %. Alla olevassa kuvassa ja taulukossa on Hyvinkään ja koko maan lyhyiden matkojen kulkumuotojakaumat ja niiden osuus kaikista matkoista. Kaikista autolla tehdyistä matkoista on Hyvinkäällä 54 % alle 5 km:n mittaisia ja 36 % alle 3 km:n mittaisia.



	0-1 km Hyvinkää	1-3 km Hyvinkää	3-5 km Hyvinkää	0-1 km koko maa	1-3 km koko maa	3-5 km koko maa
Jalankulku	60 %	23 %	13 %	62 %	25 %	15 %
Pyöräily	21 %	23 %	9 %	16 %	16 %	9 %
Henkilöauto	18 %	52 %	73 %	20 %	53 %	67 %
Joukkoliikenne	0 %	2 %	4 %	1 %	4 %	8 %
Osuus kaikista matkoista	22,6 %	29,5 %	13,5 %	20,5 %	23,4 %	13,8 %

Lähteet: Pääkaupunkiseudun työssäkäyntialueen liikennetutkimus 2008 ja Henkilöliikennetutkimus 2004-2005

Kuva 5. Kulkumuoto-osuudet eri pituisilla matkoilla Hyvinkäällä ja koko maassa.



Lähde: WSP Finland Oy, Helsingin seudun laaja liikennetutkimus, matkapäiväkirjatutkimus 2007-2008 /Pastinen 10.11.2010

Kuva 6. Matkojen pituusjakauma ja kulkumuoto-osuudet Hyvinkäällä.

Joukkoliikenteen matkustajamäärät

Paikallisliikenteen matkustajamäärät ovat kymmenen viime vuoden aikana pysyneet samalla tasolla, noin 550 000 matkassa vuodessa. Matkojen määrä asukasta kohden on laskenut vajaasta 14 matkasta reiluun 12 matkaan per asukas per vuosi.

Vuoden 2009 alkaessa paikallisliikenteen lipputukea on lisätty noin 100 000 eurolla vuodessa. Matkustajakyselyn perusteella paikallisliikennettä käyttävät eniten 40-60 -vuotiaat. Sen sijaan 30–39-vuotiaiden ryhmässä käyttö on vähäisintä. Suuri osa paikallisliikenteen matkustajista matkustaa kertalipulla. Tätä voidaan pitää osin ongelmana, koska rahastukseen kuluu tällöin enemmän aikaa. Lisäksi kertalippujen suuri määrä merkitsee alhaista sitoutumista paikallisliikenteen käyttöön. Matkustajakyselyn mukaan matkustajista noin kolmasosa jatkaa joko samalla tai toisella bussilla rautatieasemalta eteenpäin.



Kuva 7. Hyvinkään paikallisliikenteen bussiasema

3. Kampanjat ja markkinointi

Koululaiskortti

Koululaiskortti on hyvinkääläisille peruskoululaisille tarkoitettu paikallisliikenteen matkakortti. Kortti maksaa 60 euroa lukukautta kohden ja sillä saa matkustaa rajatta koulumatkojen lisäksi myös vapaa-ajalla. Kevätkauden kortilla voi matkustaa myös kesäaikana. Koululaiskortilla on omat nettisivut www.koululaiskortti.fi. Koululaiskortti on ollut käytössä Hyvinkäällä vuodesta 1991.

Koululaiskorttiin liittyen tehdään joka lukukausi oma mainos, missä kerrotaan kortin voimassaoloaika ja hinta. Kääntöpuolella on kortin hankintaohjeet ja tilisiirtolomake. Mainoksessa on perinteisesti ollut kaksi irtileikattavaa ilmaislippua, joilla voi kokeilla paikallisbussin käyttöä ennen ostopäätöksen tekemistä. Mainoksia on jaettu koululaisille kotiin, niitä on ollut bussien kyljissä ja niistä on tehty jaettavia pinssejä.

Koululuokille on lisäksi järjestetty liikennesuunnittelun ja liikennöitsijän yhteistyönä koululaiskortti-tietoiskuja. Luokat ovat etukäteen ilmoittautuneet tietoiskuun, jossa on kerrottu yleisesti bussilla kulkemisesta ja koululaiskortista. Paikallisliikenteen bussi on ajettu koulun läheisyyteen ja tietoiskussa on käyty konkreettisesti läpi esimerkiksi bussin pysäyttäminen ja matkakorttien käyttöä.

Vapauttaa vanhemmat

VANHEMILLE VAPAATA
Matkasi harrastuksiin ja muihin vapaa-ajan rientoihin, koulumatkojen lisäksi, taitat kätevästi bussilla. Näin vapautat vanhemmillesi arvokasta vapaa-aikaa muihin arkiaskeisiin, kun heidän ei tarvitse suhata autolla pitkin kaupunkia aamusta iltaan.

NOIN 10 EUROA KUUSSA!
Koululaiskortti maksaa 50 euroa lukukaudessa (kortti voimassa 11.8.2009-22.1.2010) eli noin 10 euroa kuussa. Halpaa, vai mitä? Mitä aiemmin kortin hankit, sitä halvemmalla matkustat.

Katso tarkemmat tiedot internetistä www.koululaiskortti.fi. Maksuohjeet löydät tämän lapun kääntöpuolelta.

Jos et vielä ole tehnyt koululaiskortin ostopäätöstä, testaa ensin ilmaista bussikyttä

ILMAISLIPPU 1
Tämä lippu oikeuttaa peruskoululaiselle yhteen maksuttomaan yhdensuuntaiseen matkaan Hyvinkään paikallisliikenteessä. Lippu on voimassa 18.9.-2.10.2009.
www.koululaiskortti.fi

ILMAISLIPPU 1
Tämä lippu oikeuttaa peruskoululaiselle yhteen maksuttomaan yhdensuuntaiseen matkaan Hyvinkään paikallisliikenteessä. Lippu on voimassa 18.9.-2.10.2009.
www.koululaiskortti.fi

Hyvinkään Liikenne Oy

Kuva 8. Syksyn 2009 koululaiskortin mainos

Fillarinappulakoulu

Fillarinappulakoulu on Hyvinkään Pyöräilijöiden keväisin järjestämä liikennekasvatuspäivä kaikille hyvinkääläisille 2. -luokkalaisille. Fillarinappulakoulun tarkoituksena on helpottaa ja turvata lapsen liikkumista pyörällä ja valmistella häntä kulkemaan koulumatkansa turvallisesti pyörällä 3. luokalta eteenpäin. Fillarinappulakoulu tavoittaa noin 600 lasta vuosittain.

Fillarinappulakoulu kestää kaksi oppituntia. Opetus sisältää tietopaketin koskien kypärän käyttöä, pyörän kuntoa, suojatien ylitystä, liikennevaloja ja turvallista liikkumista liikenteessä. Käytännössä pyörällä ajamista harjoitellaan tekniikkaradalla, tehdään jarrutusharjoituksia ja tutustutaan koulumatkan pyöräilyreitteihin.

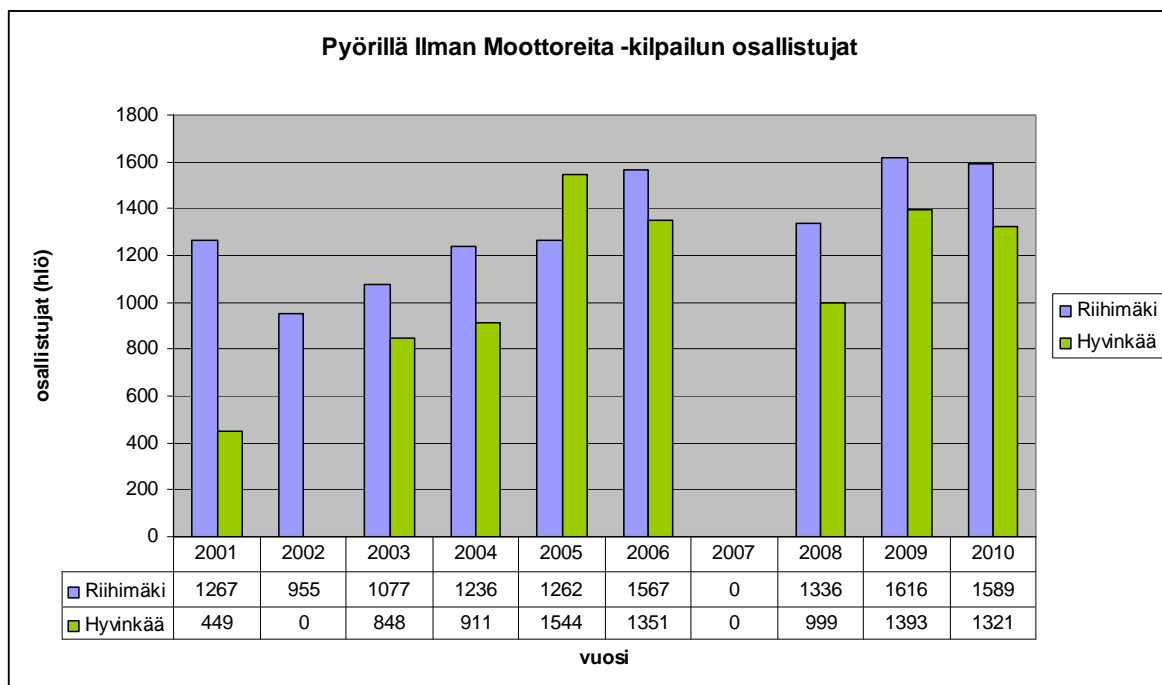
Fillarinappulakoulu on toteutettu Hyvinkään kaupungin sekä paikallisten yritysten tuella.

Pyöräilyviikot

Hyvinkäällä on järjestetty vuosittain pyöräilyviikot toukokuussa. Viikkojen järjestelyistä on vastannut ryhmä, johon on kuulunut kaupungin liikennesuunnittelu, ympäristöpalvelut, liikuntapalvelut, kierrätyskeskus, Hyvinkään pyöräilijät ja Hyvinkään latu. Viikkojen ohjelmaan on kuulunut:

Riihimäen ja Hyvinkään välinen pyöräilykilpailu

Pyörillä Ilman Moottoreita on Hyvinkään ja Riihimäen välinen kampanja, jossa pyöräillään, rullaluistellaan ja liikutaan ”ilman moottoreita” kahden viikon ajan. Päivässä voi tehdä yhden suorituksen palauttamalla kortin naapurikunnan laatikkoon. Eniten suorituksia asukasluvuun nähden kerännyt kaupunki julistetaan voittajaksi. Kilpailun järjestäjinä toimivat Hyvinkään kaupunki, Riihimäen kaupunki, Hyvinkään Pyöräilijät ry, Riihimäen Kiista-Veikot ry. Hyvinkään ja Riihimäen Intersport -kauppiat ovat sponsoroineet kilpailun palkinnot. Kuvassa 5 on esitetty Pyörillä Ilman Moottoreita (PIM) osallistujamäärät eri vuosina. Vuonna 2007 oli käynnissä kaukolämpöyömaa, jolloin kisaa ei ollut mahdollista toteuttaa.



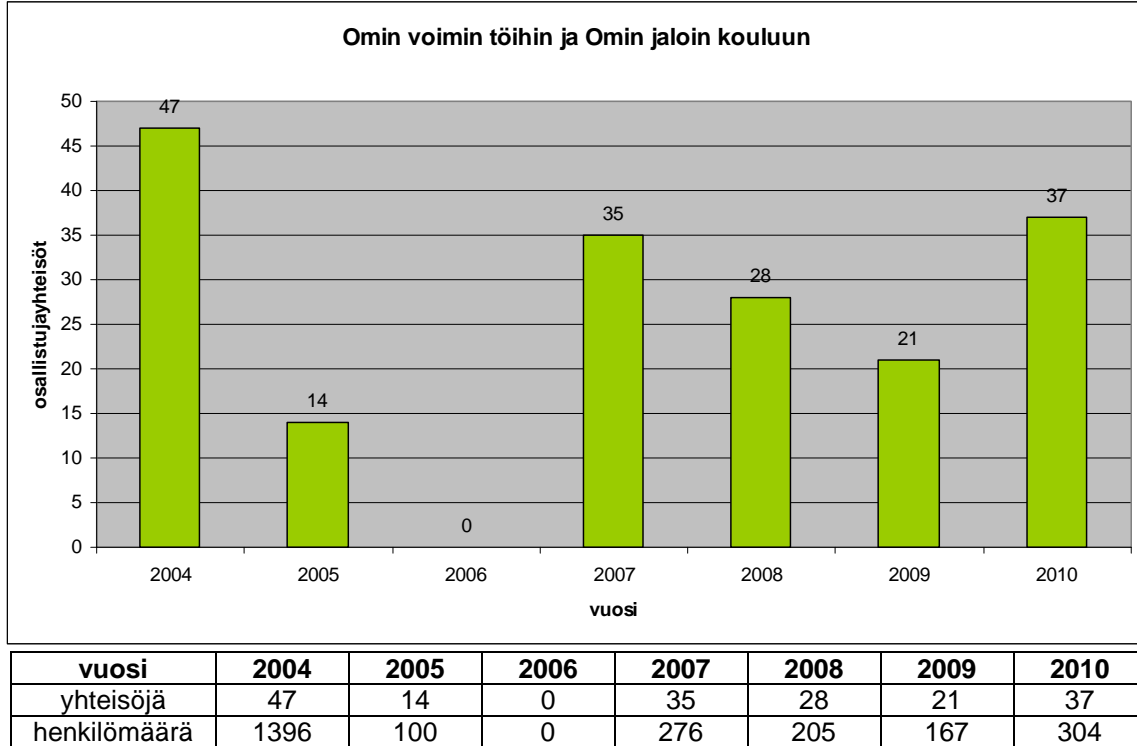
Kuva 9. Pyörillä Ilman Moottoreita -kilpailun osallistujamäärät vuosina 2001-2010.

Työmatkojen haastekampanja

Toukokuussa järjestetään kahden viikon mittainen työ- ja koulumatkaliikuntakampanja *Omin voimin töihin* ja *Omin jaloin kouluun*. Pyöräilyn lisäksi voi siis myös kävellä, juosta, rullaluistella tai hankkiutua muutoin omin voimin töihin tai omin jaloin kouluun. Kyseessä ei ole kilpailu, tavoitteena on saada mahdollisimman moni koettamaan työ- tai koulumatkansa kulkemista lihasvoimin ja toivottavasti huomaamaan, että se on mahdollista kampanjan jälkeenkin. Kyseessä ei ole kilpailu, mutta tuloksista kuitenkin katsotaan, mikä ryhmä on liikkunut eniten suhteessa henkilömäärään ja ahkerimmil-

le on luvassa kunniainnointia. Kaikkien osallistujien kesken arvotaan palkintoja. Kampanjaan osallistutaan täyttämällä osallistumiskaavake, joka on saatavilla kaupungin nettisivuilta ja ympäristökeskuksesta.

Kuvassa 10 on esitetty työ- ja koulumatkahaastekampanjan osallistujatahojen lukumäärä sekä vuosittaiset yhteisöjen osallistujamäärät sekä henkilömäärät. Vuonna 2006 kilpailua ei järjestetty.



Kuva 10. Omin voimin töihin ja Omin jaloin kouluun -haastekampanjan osallistujatahojen ja henkilöiden määrät vuosina 2004-2010.

Muut pyöräilyviikkojen tapahtumat:

- Pyöräilyviikon avajaistapahtuma on järjestetty Paavolan seurakuntakodilla. Ohjelmassa on perinteisesti ollut pyöräretki, sauvakävelyä, rullaluistelua, kävelytesti ja lapsille taitorata. Tapahtumaa ovat olleet järjestämässä Hyvinkään seurakunta/ Paavolan alueneuvosto, Hyvinkään kaupunki, Hyvinkään Pyöräilijät ry ja Hyvinkään Hiihtoseura ry
- Pyöräilyaiheinen näyttely Hyvinkään kaupunginkirjastossa
- Kilometrikisaan innostaminen
- Pyöräilyviikkojen mainoksessa on mainostettu lisäksi Hyvinkään Pyöräilijöiden ja Hyvinkään Ladun järjestämiä tapahtumia ja retkiä. Ne on lisätty myös Fillarikalenteriin www.fillarikalenteri.fi
- Pyöräilyviikon sivut on ylläpidetty osoitteessa www.hyvinkaa.fi/pyorailyviikko
- Keskusaukion kaupunkitaulussa on esillä pyöräilyviikkoon liittyvä juliste
- Tiedottaminen Aamupostiin ja Vartti -lehteen

Autoton päivä ja liikkujan viikko

Autottomaan päivään liittyen on tehty tiedotteita paikallislehtiin ja nettisivuille. Jonain vuonna on järjestetty jokin pieni tapahtuma. Vuonna 2010 jaettiin heijastimia rautatieasemalla ja keskustassa sekä tehtiin valitse viisaasti kulkumuotosi -mainos, jota jaettiin kirjastossa ja teknisessä keskuksessa.

Kierrätyskeskuksen lainapyörät

Hyvinkään Kierrätyskeskus aloitti 26.8.2009 kaupunkipyöräpalvelun. Kierrätyskeskuksen yhteistyökumppanin Way-aikeisten pajan kunnostamia, Hyvinkään kaupungin väreissä olevia polkupyöriä saa lainata kuka tahansa kierrätyskeskuksen tavarantoimasta (Suutarinkatu 2 P) 20 € panttia vastaan. Samalla mukaan saa myös pyöräilykypärän turvallista pyöräilyä varten.

Pyörän laina-aika on tavallisesti yksi vuorokausi, ja pantin saa takaisin palauttaessaan pyörän ja kypärän ehjänä takaisin Kierrätyskeskukseen.

Uusien hyvinkääläisten info

Hyvinkään viestintä järjestää yhdessä Hyvinkään seurakunnan kanssa kaksi kertaa vuodessa, huhtikuussa ja lokakuussa, uusien Hyvinkääläisten infotilaisuuden. Tilaisuudesta lähetetään kutsu kotiin. Kutsuja lähetettiin vuoden 2009 aikana noin 1200 kappaletta. Tilaisuuteen on osallistunut keskimäärin 100 henkilöä. Tilaisuus muodostuu kahdesta osasta: yleisestä esittelystä ja kiertoaajelusta bussilla.

Kutsun mukana on lähetetty Hyvinkään esite ja tilanteesta riippuen jotain muuta pientä esim. pinssi. Itse tilaisuudessa on ollut jaossa monenlaista Hyvinkään palveluihin liittyvää materiaalia.

Uusien työntekijöiden tervetuloa -paketti

Yrityksillä on mahdollisuus tilata Hyvinkään viestinnästä valmis Hyvinkäältä kertova materiaalipaketti uusille työntekijöille. Paketti on yrityksille maksuton ja se on sisältänyt kaupungin henkilöstölehden, kirjanmerkin, kaupunkistrategian ja avaimenperän.

Paketteja on painettu noin 2000 kpl erissä.

4. Internetsivut

Keveyen liikenteen sivut

<http://www.hyvinkaa.fi/kevytliikenne>

Hyvinkään keveyen liikenteen sivuilla on yleisesittely kaupungin pyöräilyolosuhteista ja linkit seuraaviin asioihin:

- Hyvinkään pyöräilykartta
- Hyvinkään kulttuuripyöräkartat (keskusta ja Hyvinkäänkylä)
- kaupunkipyörät
- keveyen liikenteen liikennesäännöt
- Raportit ja selvitykset Hyvinkään pyöräilyolosuhteista

Joukkoliikennesivut

<http://www.hyvinkaa.fi/joukkoliikenne>

Hyvinkään paikallisliikenteellä on oma reittiopas, jonne on linkki Hyvinkään joukkoliikennesivuilta. Lisäksi on linkit VR:n ja Matkahuollon aikatauluhakuihin sekä paikallisliikenteen ja lähi- ja kaukoliikenteen liikennöitsijöiden sivuille. Lisäksi kaupungin joukkoliikennesivuilla esitellään erilaiset lippu-tyypit ja niiden hinnat.